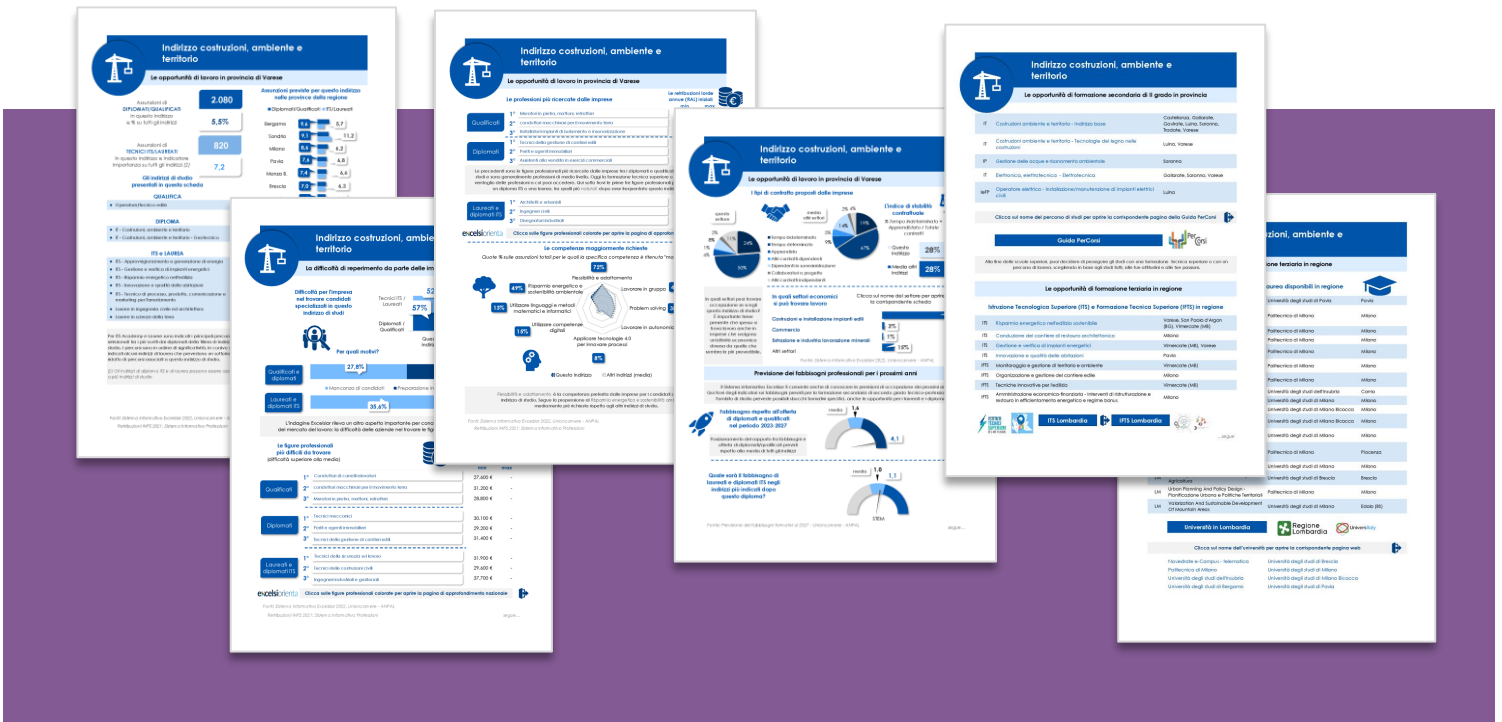


Note alla lettura delle schede di indirizzo



Le schede che trovi, in ordine alfabetico, nelle pagine che seguono, tracciano l'identikit di ciascun indirizzo di studio. Gli ambiti formativi seguono gli indirizzi di scuola secondaria superiore di secondo grado.



Le prime quattro pagine sono dedicate alle **opportunità di lavoro offerte dalle imprese** della provincia, secondo quanto rilevato dall'indagine Excelsior.

Nella quarta pagina sono presentate le **tendenze previste a medio termine (2027)**: quale sarà la probabile richiesta di diplomati e qualificati dell'indirizzo di studio e di laureati/diplomati ITS negli indirizzi più indicati dopo il diploma.

Nelle due pagine successive trovi l'offerta formativa relativa a:

- ❑ gli **indirizzi delle scuole secondarie di secondo grado** (licei, istituti tecnici e istituti professionali) e percorsi triennali di qualifica (IeFP) e la loro collocazione sul territorio provinciale con link diretti alla Guida PerCorsi;
- ❑ i **percorsi post diploma e post-qualifica**, istituti di istruzione tecnologica superiore (ITS) e formazione tecnica superiore (IFTS), disponibili in regione;
- ❑ i **principali percorsi di laurea** disponibili in regione.

Prima pagina

La prima pagina contiene informazioni sulle **opportunità di lavoro oggi in provincia** per i diplomati e i qualificati da un lato e per i laureati e i diplomati ITS dall'altro e propone un confronto con la richiesta delle imprese delle altre province della regione.

A partire da questa edizione, #failasceltagiusta offre anche una panoramica sulle **retribuzioni annue lorde medie iniziali** associate alle professioni di sbocco dei diversi indirizzi formativi. I dati sono di fonte INPS e sono il risultato di una media nazionale di tutte le retribuzioni annue lorde riconosciute in ingresso (giovani under 30) nel mercato del lavoro.



Numero di diplomati e di qualificati dell'indirizzo e quota rispetto al totale dei diplomati e qualificati

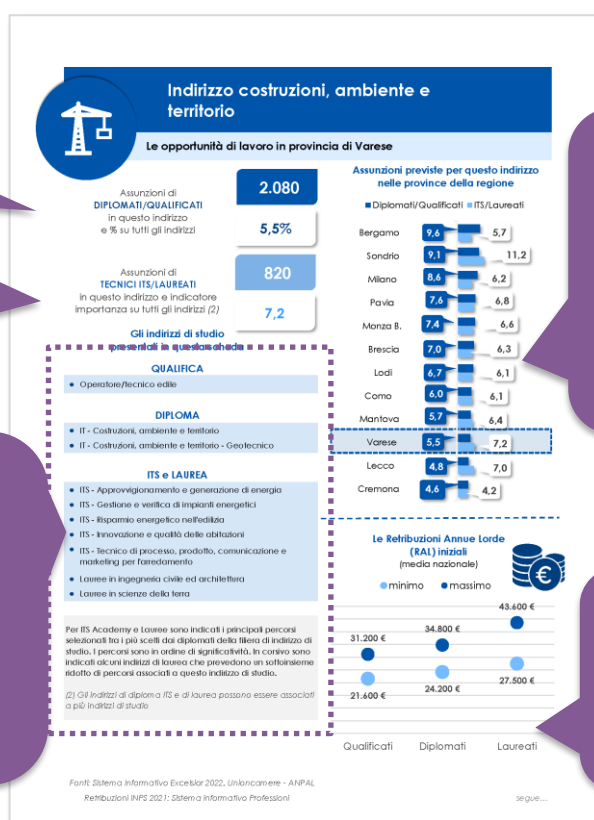
Numero di laureati e diplomati ITS dell'indirizzo e indicatore rispetto al totale dei laureati e diplomati ITS (2)

Gli indirizzi di studio dei diversi livelli di istruzione inclusi nella scheda

Tra i corsi di diploma e qualifica alcuni sono contrassegnati con (1): si tratta di corsi compatibili inseriti nell'offerta formativa per completezza di filiera, ma non considerati nei dati sulle opportunità di lavoro

Quota di diplomati/ qualificati e di laureati/ diplomati ITS dell'indirizzo in regione per provincia

Retribuzioni medie lorde annue di ingresso (min e max) per livello di istruzione



Le retribuzioni sono presentate sia in termini generali, per livello di istruzione, sia per singola categoria professionale, in particolare, per le prime **3 categorie più difficili da trovare in provincia per livello di istruzione**. Le categorie professionali (secondo la Classificazione Professioni ISTAT 4digit) includono un set di figure professionali più specifiche. Il minimo e il massimo sono determinati dalle retribuzioni medie di queste figure professionali più specifiche.

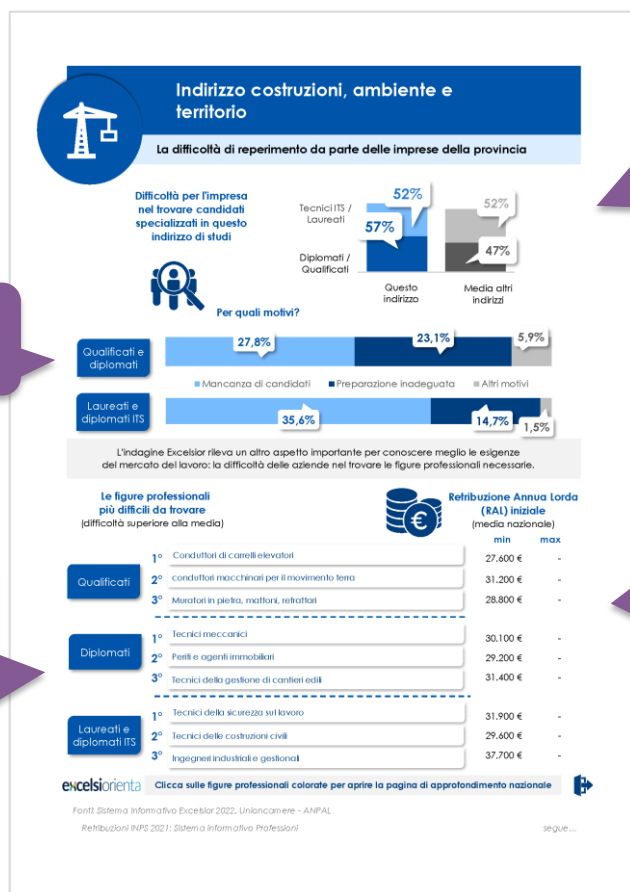
(2) Attenzione: il numero di laureati e di diplomati ITS richiesti dalle imprese si riferisce ai percorsi di studio indicati nella parte inferiore della pagina. Dal momento che i percorsi universitari possono essere un «naturale» sbocco per più indirizzi di studi, l'indicatore non è una percentuale (come per i diplomati e qualificati) ma un semplice indicatore che dà una misura della quota di laureati/diplomati ITS richiesti rispetto al totale.

Seconda pagina

Nella seconda pagina è esposto il livello di **difficoltà dichiarato dalle imprese della provincia nel trovare candidati** formati nello specifico indirizzo di studio. Questo indicatore è messo a confronto con la difficoltà di reperimento media degli altri indirizzi di studio. Sono presentate, inoltre, le motivazioni della difficoltà di reperimento espresse dalle imprese: mancanza di candidati, loro preparazione inadeguata, altri motivi.

I motivi della difficoltà di reperimento

Le professioni con maggiore difficoltà di reperimento
Link a Excelsiorienta



Difficoltà di reperimento di diplomati/ qualificati e diplomati ITS/laureati dell'indirizzo

Retribuzioni medie lorde annue di ingresso (min e max) per figura professionale

Nella parte inferiore della pagina, sono elencate le prime tre professioni per grado di difficoltà di reperimento. Sono espone le sole figure professionali con un numero di assunzioni significativo e con difficoltà di reperimento superiore alla media di indirizzo. Per ciascuna professione sono indicate le retribuzioni annue lorde medie di ingresso.

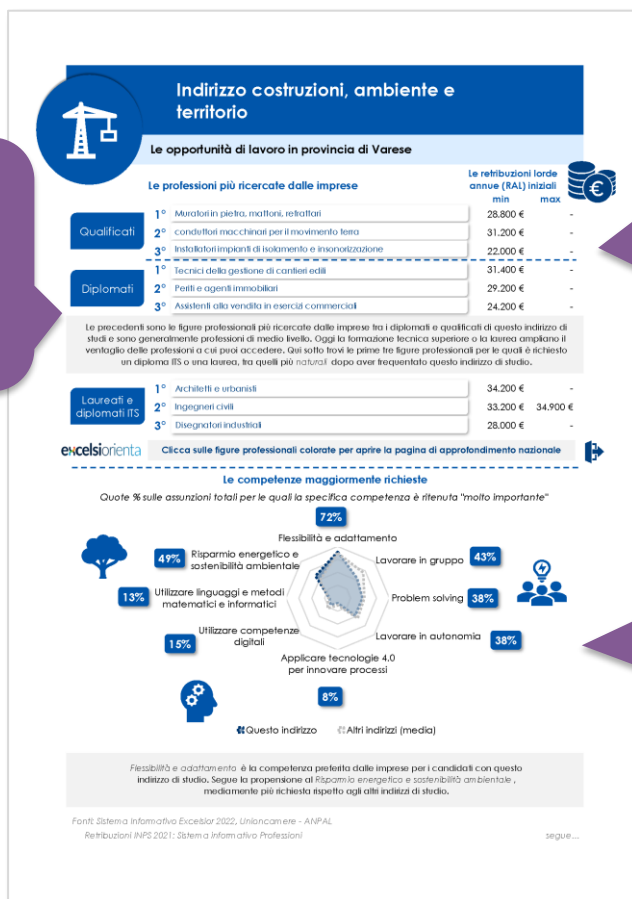
Cliccando sulle professioni evidenziate si apre la pagina web corrispondente di Excelsiorienta, dove puoi trovare informazioni di approfondimento sulla professione e alcuni dati di sintesi dell'indagine Excelsior fino a livello regionale.

Terza pagina

Nella terza pagina trovi, sempre per livello di istruzione richiesto dalle imprese, le **professioni più richieste** in provincia, con a fianco la retribuzione annua lorda media iniziale.

Professioni più richieste dalle imprese della provincia per livello di istruzione

Link a Excelsiorienta



Retribuzioni medie lordhe annue di ingresso (min e max) per figura professionale

Le competenze ritenute «molto importanti» dalle imprese della provincia

Nella parte inferiore della pagina, il grafico radar mostra la preferenza, indicata dalle imprese come molto importante, per ciascuna **competenza** dell'indirizzo di studio (linea colorata) anche confrontandola con la media degli altri indirizzi (in grigio e tratteggiata). Più la linea del grafico punta verso l'esterno e maggiori sono il valore e l'importanza che assume.

Guarda con particolare attenzione le informazioni sulle **capacità, competenze e attitudini richieste**: è importante infatti sapere sin d'ora che, oltre alle conoscenze specifiche sulle materie di indirizzo, è fondamentale sviluppare anche le capacità e le conoscenze trasversali - le cosiddette *soft skills*, alle quali le imprese danno sempre maggiore importanza quando selezionano i candidati.

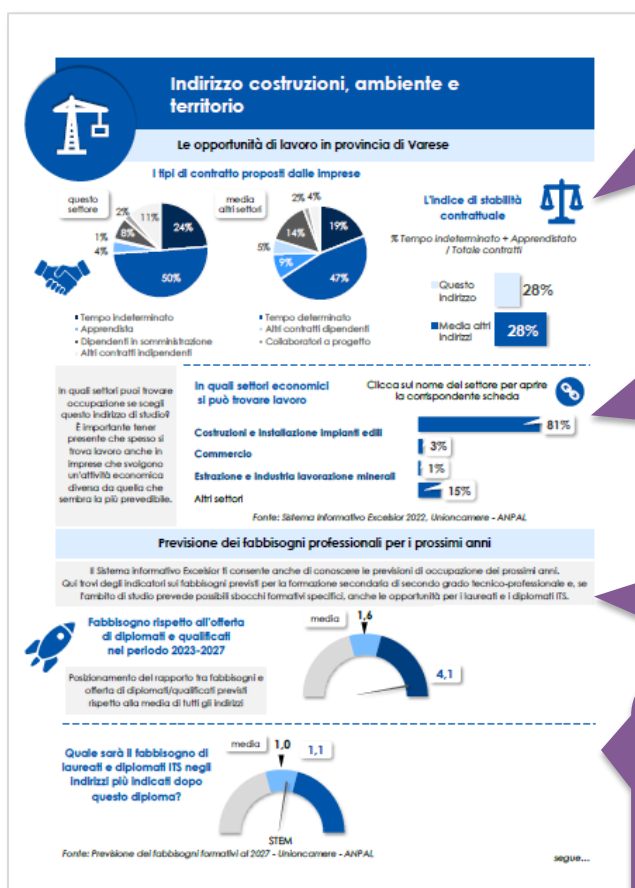
Torna alla sezione dedicata alle competenze per approfondire questo tema.



Quarta pagina

Nella parte superiore della pagina sono presentate le **tipologie dei contratti** proposte dalle imprese ai diplomati/qualificati dell'indirizzo di studio (a tempo determinato, indeterminato, apprendista, in somministrazione e altre forme) e indipendente (collaboratore a progetto e altre forme).

L'indice di **stabilità contrattuale** dà un'idea della quota di contratti «stabili»: è calcolato come rapporto tra i contratti a *tempo indeterminato* e *apprendistato* e il totale dei contratti; è posto a confronto con la media degli altri indirizzi di studio.



Le tipologie di contratto di lavoro proposte dalle imprese con il confronto con la media degli altri indirizzi di studio e l'Indice di stabilità contrattuale

Settori in cui sono più frequentemente richiesti diplomati/qualificati nell'indirizzo di studio
Link diretto alle schede settore nella versione online della guida

Previsioni per il quinquennio 2023-2027 della richiesta di diplomati e di qualificati dell'indirizzo di studio

Previsioni per il quinquennio 2023-2027 della richiesta di laureati negli indirizzi di studio di sbocco più «naturali» dopo il diploma/qualifica nello specifico indirizzo di studio



Torna alla sezione dedicata alle previsioni 2023-2027

Seguono i **principali settori economici** in cui possono trovare impiego i diplomati e i qualificati di ciascun indirizzo di studio. È importante comunque sottolineare che molte delle figure professionali, che si formano in indirizzi di studio specifici, sono trasversali a tutti i settori presentati: un programmatore informatico troverà impiego nel settore dell'*Informatica e Telecomunicazioni*, ma anche in tutti gli altri settori, così come un cuoco potrà scegliere un'occupazione nell'*Industria Alimentare*, nella *Ristorazione* o nei *Servizi socio-sanitari*.

La seconda metà della quarta pagina è dedicata alle previsioni sulle **tendenze dei prossimi 5 anni**, sia per quanto riguarda i diplomati e qualificati, sia per i laureati e diplomati ITS dello specifico indirizzo di studio. Le previsioni si riferiscono alle stime elaborate da Unioncamere nel volume sulle previsioni dei fabbisogni professionali e formativi delle imprese italiane. L'indicatore a forma di cruscotto fornisce una misura dell'importanza dell'indirizzo di laurea rispetto alla media degli altri indirizzi.



Dalla quinta pagina ...

Le ultime pagine presentano i percorsi formativi secondari (per la provincia) e terziari (per la regione).

Trovi gli indirizzi di diploma di scuola secondaria superiore e di formazione professionale: licei, istituti tecnici (IT), istituti professionali (IP) e istruzione e formazione professionale (IeFP) e i comuni della provincia in cui sono disponibili.

Indirizzi di diploma e di qualifica disponibili in provincia e loro localizzazione con link diretto alla specifica pagina della guida PerCorsi online

Corsi di istruzione tecnologica superiore ITS attualmente attivi in regione con link diretto alla specifica pagina della Fondazione ITS

Corsi di formazione tecnica superiore IFTS attualmente attivi in regione

Indirizzo costruzioni, ambiente e territorio
Le opportunità di formazione secondaria di II grado in provincia

Indirizzo	Localizzazione
IT Costruzioni ambiente e territorio - Indirizzo base	Castellana, Gallarate, Gavirate, Luino, Saronno, Tradate, Varese
IT Costruzioni ambiente e territorio - Tecnologie del legno nelle costruzioni	Luino, Varese
IP Gestione delle acque e risanamento ambientale	Saronno
IT Elettronica, elettrotecnica - Elettrotecnica	Gallarate, Saronno, Varese
IeFP Operatore elettrico - Installazione/manutenzione di impianti elettrici civili	Luino

Clicca sul nome del percorso di studi per aprire la corrispondente pagina della Guida PerCorsi

Guida PerCorsi

Allo fine delle scuole superiori, puoi decidere di proseguire gli studi con una formazione tecnica superiore o con un percorso di laurea, scegliendo in base agli studi fatti, alle tue attitudini e alle tue passioni.

Le opportunità di formazione terziaria in regione

Istruzione Tecnologica Superiore (ITS) e Formazione Tecnica Superiore (FTS) in regione

Indirizzo	Localizzazione
ITS Risparmio energetico nell'edilizia sostenibile	Varese, San Paolo d'Argon (BG), Vimercate (MB)
ITS Conduzione del cantiere di restauro architettonico	Milano
ITS Gestione e verifica di impianti energetici	Vimercate (MB), Varese
ITS Innovazione e qualità delle abitazioni	Parva
IFTS Monitoraggio e gestione di territorio e ambiente	Vimercate (MB)
IFTS Organizzazione e gestione del cantiere edile	Milano
IFTS Tecniche Innovative per l'edilizia	Vimercate (MB)
IFTS Amministrazione economico-finanziaria - Interventi di ristrutturazione e restauro in efficientamento energetico e regime bonus	Milano

ISTITUTI TECNICI SUPERIORI IL FUTURO | ITS Lombardia | IFTS Lombardia

Link alla Guida PerCorsi

Link ai siti dedicati ai corsi ITS Academy e IFTS

Se selezioni il nome del **percorso di diploma/qualifica** puoi accedere direttamente alla specifica pagina della **guida PerCorsi** che presenta tutte le informazioni utili sull'offerta formativa della provincia.



Seguono i corsi di istruzione tecnologica superiore (ITS Academy) e di formazione tecnica superiore (IFTS) attualmente attivi in regione.

Indirizzo costruzioni, ambiente e territorio
Le opportunità di formazione terziaria in regione

I principali corsi di laurea disponibili in regione

Corso di Laurea	Università	Città
LM Ingegneria per l'Ambiente e il Territorio	Università degli studi di Pavia	Pavia
LM Ingegneria per l'Ambiente e il Territorio - Environmental And Land Planning Engineering	Politecnico di Milano	Milano
LM Integrated Product Design	Politecnico di Milano	Milano
LM Interior And Spatial Design	Politecnico di Milano	Milano
LM Landscape Architecture, Land Landscape Heritage	Politecnico di Milano	Milano
LM Management Of Built Environment - Gestione del Costruito	Politecnico di Milano	Milano
LM Product Service System Design - Design del sistema Prodotto Servizio	Politecnico di Milano	Milano
LM Scienze Ambientali	Università degli studi dell'Insubria	Como
LM Scienze della Terra	Università degli studi di Milano	Milano
LM Scienze e Tecnologie Geologiche	Università degli studi di Milano Bicocca	Milano
LM Scienze e Tecnologie per l'Ambiente e il Territorio	Università degli studi di Milano Bicocca	Milano
LM Scienze per la Conservazione e la Diagnostica dei Beni Culturali	Università degli studi di Milano	Milano
LM Sustainable Architecture And Landscape Design - Architettura Sostenibile e Progetto del Paesaggio	Politecnico di Milano	Piacenza
LM Sustainable Natural Resource Management	Università degli studi di Milano	Milano
LM Tecnologie per la Transizione Ecologica In Agricoltura	Università degli studi di Brescia	Brescia
LM Urban Planning And Policy Design - Pianificazione Urbana e Politiche Territoriali	Politecnico di Milano	Milano
LM Valorization And Sustainable Development Of Mountain Areas	Università degli studi di Milano	Edoia (BS)

Università in Lombardia | Regione Lombardia | University

Clicca sul nome dell'università per aprire la corrispondente pagina web

Novedrate e-Campus - telematica	Università degli studi di Brescia
Politecnico di Milano	Università degli studi di Milano
Università degli studi dell'Insubria	Università degli studi di Milano Bicocca
Università degli studi di Bergamo	Università degli studi di Pavia



I principali percorsi universitari presenti in regione

I link a University e alla sezione di Regione Lombardia dedicata all'Università

I link alla homepage delle Università che offrono i corsi più indicati dopo il diploma dello specifico indirizzo di studi

Ti proponiamo infine i percorsi universitari disponibili in Lombardia più indicati dopo aver frequentato lo specifico indirizzo di studio.

Cliccando sull'apposito tasto puoi aprire le pagine web dei siti dedicati all'università della Regione Lombardia e di University.

Inoltre, dopo i corsi di laurea, trovi l'elenco delle università dove puoi collegarti direttamente alla relativa home page.

Torna alla sezione dedicata all'offerta formativa

