

# I percorsi di studio dopo la scuola media



Chiediamo aiuto alla guida provinciale dell'offerta formativa **PerCorsi** per conoscere più da vicino quali sono i percorsi di studio del nostro territorio.

Cliccando sul percorso che ti interessa puoi accedere direttamente alla corrispondente pagina della guida PerCorsi.



IL

## Istruzione Liceale

I percorsi liceali hanno **durata quinquennale** e **forniscono allo studente gli strumenti culturali e metodologici** per una comprensione approfondita della realtà, per porsi di fronte alle situazioni, ai fenomeni e ai problemi con atteggiamento razionale, creativo, progettuale e critico. La cultura liceale consente di **approfondire e sviluppare conoscenze e abilità**, maturare competenze e acquisire strumenti nelle aree: metodologica, logico-argomentativa, linguistica e comunicativa, storico-umanistica, scientifica, matematica e tecnologica.

IT

## Istruzione tecnica

L'identità degli istituti tecnici è connotata da una **solida base culturale a carattere scientifico e tecnologico**, costruita attraverso lo studio, l'approfondimento e l'applicazione di linguaggi e metodologie ed espressa da indirizzi correlati a settori fondamentali per lo sviluppo economico e produttivo del Paese. I percorsi degli istituti tecnici, di **durata quinquennale**, si articolano in un'area di istruzione generale, comune a tutti i percorsi, e in aree di indirizzo. **Nel triennio conclusivo** ogni studente svolgerà **400 ore di alternanza scuola-lavoro**.

IP

## Istruzione professionale

I percorsi degli istituti professionali hanno una **durata quinquennale** e si concludono con il conseguimento di diplomi di istruzione secondaria superiore, frutto dell'integrazione tra una **solida base di istruzione generale e la cultura professionale** che consente agli studenti di sviluppare i saperi e le competenze necessari ad assumere ruoli tecnici operativi nei settori produttivi e di servizio di riferimento. Assume particolare importanza nella progettazione formativa degli istituti professionali la scelta metodologica dell'**alternanza scuola lavoro**, che consente pluralità di soluzioni didattiche e favorisce il collegamento con il territorio.

leFP

### Istruzione e Formazione Professionale

I percorsi di qualifica dell'Istruzione e Formazione Professionale (leFP) **durano 3 anni** e si svolgono nei Centri di Formazione Professionale (CFP) e negli Istituti scolastici. L'leFP prevede sia una **preparazione di carattere tecnico** sulla professione scelta, sia una preparazione culturale nell'area linguistico-espressiva, matematico-scientifica e delle scienze umane, per promuovere la crescita e la valorizzazione della persona.

IQ

### Percorsi quadriennali

I percorsi quadriennali assicurano (entro i **4 anni**) il raggiungimento degli obiettivi di apprendimento previsti per i percorsi dello stesso indirizzo di durata quinquennale nella **Istruzione Tecnica (IT)** e nei **Licei**.

Cliccando sul nome dello specifico indirizzo di studio si apre la relativa pagina della guida PerCorsi, dove sono raccolte tutte le informazioni utili per l'orientamento e i link verso i siti degli istituti scolastici e formativi.

The image shows a composite of three screenshots from the PerCorsi website. The top screenshot displays the search results for 'Istruzione e Formazione Professionale', featuring a blue header with navigation links and a search bar. Below the header, there is a section titled 'ISTRUZIONE E FORMAZIONE PROFESSIONALE' with a blue circular icon containing 'leFP'. The middle screenshot shows a detailed page for 'IT - CHIMICA, MATERIALI E BIOTECNOLOGIE: ARTICOLAZIONE BIOTECNOLOGIE AMBIENTALI'. It includes a globe icon with leaves, social media sharing options, and detailed course information such as 'Tipologia corso: Istruzione Tecnica', 'Titolo di studio rilasciato: Diploma di Istruzione secondaria superiore', and 'Durata: quinquennale'. The bottom screenshot shows search results for 'Percorsi quadriennali', with a heading 'RISULTATI DI RICERCA PER: ISTRUZIONE QUADRIENNALE' and a list of results. The first result is 'leFP - Tecnico dei servizi di animazione turistico-sportiva e del tempo libero (quadriennale)', which includes details like 'Durata: quadriennale', 'Orario: diurno', and the contact information for the 'Centro di Formazione Professionale'.

## La formazione tecnica superiore (IFTS)

Se hai terminato un corso di istruzione e formazione professionale **leFP**, ma anche se hai conseguito il diploma in un percorso di scuola secondaria superiore di secondo grado, e vuoi acquisire una ulteriore specializzazione, puoi frequentare un corso di formazione tecnica superiore.

I corsi IFTS offrono una preparazione in linea con le esigenze del mondo del lavoro. Tra i docenti ci sono esperti che provengono direttamente dalle imprese.

Sono corsi formativi della durata di 1 anno (**da 800 a 1000 ore**), suddivisi in due semestri con attività teoriche e pratiche di laboratorio; prevedono un tirocinio formativo e stage aziendale che non può essere inferiore al 40% del monte ore complessivo del corso.

Al termine del corso puoi ottenere un **Certificato di Specializzazione Tecnica Superiore**, subito spendibile nel mercato del lavoro italiano ed europeo, oppure, se vuoi specializzarti ancora di più, puoi accedere a un percorso ITS.

I corsi sono aperti ai **giovani fino a 29 anni di età residenti o domiciliati in Lombardia**.



### Quali sono gli ambiti formativi dei percorsi IFTS?

L'offerta dei corsi IFTS presenti in regione Lombardia è molto ricca, e spazia dalla **Manifattura** e **Artigianato** alla **Meccanica** in tutte le sue fasi (progettazione, produzione, installazione, logistica, manutenzione, per citare alcuni indirizzi), dall'**Edilizia** al **Turismo** (con un occhio di riguardo per le risorse del territorio, l'enogastronomia e lo sport), senza dimenticare **Cultura e informazione** (con focus sulle tecnologie informatiche) e **Servizi Commerciali** (amministrazione e gestione delle imprese).

Trovi i principali corsi IFTS nelle singole schede per indirizzo di studio e nella Mappa di navigazione di #failasceltagiusta

Se vuoi approfondire questa tipologia di percorso di studio consulta l'apposita sezione del sito di Regione Lombardia:

<https://www.regione.lombardia.it/wps/portal/istituzionale/HP/formazioneprofessionale/ifts-cosa-sono>

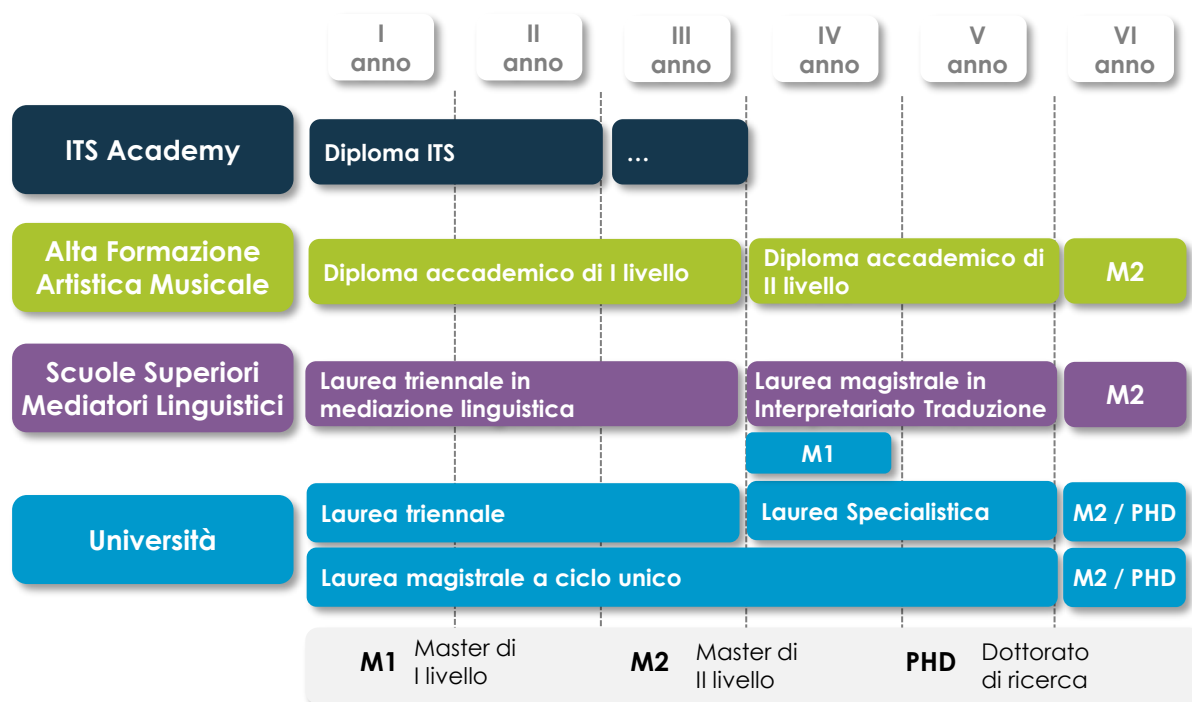
IFTS, cosa sono?



Consulta il catalogo completo dei percorsi attivi attualmente in Lombardia e verifica sul sito se sono disponibili aggiornamenti.

## L'offerta formativa terziaria (ITS Academy, AFAM, SSML e Università)

Per quanto riguarda la **formazione dopo aver conseguito il diploma di scuola secondaria superiore**, #failasceltagiusta, oltre a presentare i correnti corsi ITS Academy, propone anche i principali percorsi universitari, l'Alta Formazione Artistica e Musicale (AFAM) e le Scuole Superiori di Mediazione Linguistica.



### ITS Academy

I corsi **ITS Academy** hanno una durata di **due/tre anni** e si concludono con un esame regionale che rilascia un attestato di diploma riconosciuto su tutto il territorio nazionale.

I corsi ITS **sono realizzati in collaborazione con imprese, università, centri di ricerca ed enti locali** per sviluppare nuove competenze in aree tecnologiche considerate strategiche per lo sviluppo economico e per la competitività del Paese.



### Quali sono le aree tecnologiche dei percorsi ITS?

Le aree tecnologiche ITS sono 6:

- Efficienza energetica
- Mobilità sostenibile
- Nuove tecnologie della vita
- Nuove tecnologie per il Made in Italy
- Tecnologie innovative per i beni e le attività culturali – Turismo
- Tecnologie dell'informazione e della comunicazione



Scopri di più:

nel sito dedicato al Sistema ITS, promosso dal Ministero dell'istruzione:

<https://sistemait.it>



nel sito della Regione Lombardia:

<https://www.its.regione.lombardia.it/>

dove trovi i corsi ITS attualmente attivi in regione e puoi approfondirne i contenuti.



nel sito di INDIRE:

<https://www.indire.it/progetto/its-istituti-tecnici-superiori/>

dove trovi ulteriori approfondimenti sui corsi e i dati sul Monitoraggio annuale ITS Academy.



Guarda la presentazione degli ITS Academy nel video:

<https://youtu.be/Ca--vZrXCnE>



Approfondisci le opportunità di lavoro offerte dalle imprese italiane ai diplomati ITS Academy che scaturiscono dall'indagine Excelsior e i dati INDIRE sul «Monitoraggio nazionale 2022 sugli Istituti tecnologici superiori».

Il Sistema informativo Excelsior, ogni anno, dedica un intero volume all'analisi degli sbocchi lavorativi previsti dalle imprese per i diplomati agli ITS Academy.

[https://excelsior.unioncamere.net/images/publicazioni2022/excelsior\\_2022\\_ITS.pdf](https://excelsior.unioncamere.net/images/publicazioni2022/excelsior_2022_ITS.pdf)



## Alta Formazione Artistica Musicale

I titoli di alta formazione artistica e musicale hanno valore legale **equiparato ai titoli universitari**. Consentono di conseguire, in tre anni, il **diploma accademico di I livello** e, con 2 successivi anni di specializzazione, il **diploma accademico di II livello**. È possibile proseguire il percorso formativo anche con il **dottorato di ricerca** dell'università.



### Dove posso conseguire un titolo AFAM?

Il sistema AFAM è costituito da:

- Conservatori statali
- Accademie di Belle Arti (statali e non statali)
- Istituti musicali ex pareggiati promossi dagli enti locali, dalle Accademie statali di Danza e di Arte Drammatica
- Istituti Statali Superiori per le Industrie Artistiche
- Altre istituzioni private autorizzate dal Ministero al rilascio di titoli aventi valore legale

Nella sezione finale della guida (*mappa di navigazione*) trovi l'elenco dei percorsi AFAM disponibili in Lombardia.



MIUR - AFAM

Puoi approfondire questo percorso di studi nella sezione AFAM/Alta formazione del MIUR:

<https://www.miur.gov.it/afam-alta-formazione-artistica-musicale-e-coreutica>

## Scuole Superiori Mediatori Linguistici

L'obiettivo delle *Scuole Superiori per Mediatori Linguistici* è fornire agli studenti una **solida formazione culturale, di base e linguistica, in almeno due lingue straniere, oltre all'italiano**.



### Quale titolo si consegue con una Scuola Superiore per Mediatori Linguistici?

Le Scuole Superiori per Mediatori Linguistici rilasciano **titoli di studio equipollenti a tutti gli effetti ai diplomi di laurea rilasciati dalle università** al termine dei corsi delle lauree universitarie in Scienze della mediazione linguistica.

I corsi consentono di ottenere la **laurea triennale**. Proseguono con la formazione specialistica di 2 anni, con la quale si può conseguire la **laurea magistrale** e, successivamente, con il **Master universitario di secondo livello**.

Consulta l'elenco delle Scuole Superiori di Mediazione Linguistica attualmente disponibili in Lombardia:

<https://www.regione.lombardia.it/wps/portal/istituzionale/HP/DettaglioRedazionale/servizi-e-informazioni/cittadini/scuola-universita-e-ricerca/Universita-e-formazione-accademica/universita-afam-mediatori-linguistici/universita-afam-mediatori-linguistici>

## Università

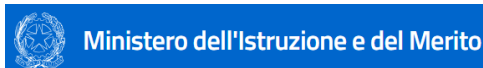
L'università offre percorsi di istruzione post-diploma di diversi livelli:

- ❑ Il primo ciclo, che consente di conseguire la **laurea triennale**, ha l'obiettivo di assicurare agli studenti un'adeguata padronanza di metodi e contenuti scientifici generali e l'acquisizione di specifiche conoscenze professionali. Dopo il conseguimento della laurea triennale si può accedere al **master di I livello**
- ❑ Il secondo ciclo, con il quale si ottiene la **laurea magistrale**, offre una formazione di livello avanzato al fine dell'esercizio di attività di elevata qualificazione in ambiti specifici
- ❑ Esistono anche corsi di laurea a **ciclo unico** di durata di 5/6 anni

Conseguita la laurea magistrale e la laurea a ciclo unico, è possibile proseguire con il **master di II livello**, che consente di specializzarsi in specifiche tematiche, o con il **dottorato di ricerca**.

Puoi approfondire questo percorso di studi:

👉 nella sezione Università del Ministero dell'Istruzione e del Merito:  
<https://www.miur.gov.it/web/guest/universita>



👉 nel sito dedicato del Ministero dell'Università e della Ricerca (MUR):  
<https://www.mur.gov.it/it>



👉 nel sito University: <https://www.university.it>, portale del Ministero dell'Istruzione, dell'Università e della Ricerca, creato appositamente per accompagnare gli studenti nella scelta del percorso di studi.



Nella sezione finale della guida (*mappa di navigazione*), inoltre, trovi l'elenco dei principali percorsi universitari disponibili in regione.



Approfondisci le opportunità di lavoro offerte dalle imprese italiane ai laureati che scaturiscono dall'indagine Excelsior con il volume «Laureati e lavoro».

Il Sistema informativo Excelsior, ogni anno, dedica un intero volume all'analisi degli sbocchi lavorativi previsti dalle imprese per i laureati.  
[https://excelsior.unioncamere.net/images/publicazioni2022/excelsior\\_2022 ITS.pdf](https://excelsior.unioncamere.net/images/publicazioni2022/excelsior_2022 ITS.pdf)



## Gli indirizzi di studio



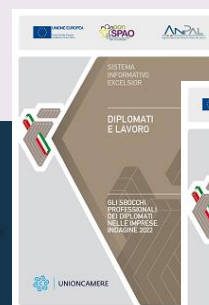
In questa sezione della guida trovi le preferenze espresse dalle imprese verso le principali filiere di indirizzi di studio della scuola secondaria di II grado e della istruzione e formazione professionale presenti in provincia di Varese.

Gli indirizzi di studio sono i seguenti:

- Agrario, agroalimentare e agroindustria
- Amministrazione, finanza e marketing
- Chimica, materiali e biotecnologie
- Costruzioni, ambiente e territorio
- Elettronica ed elettrotecnica
- Estetica, acconciature e benessere
- Grafica e comunicazione
- Industria e artigianato per il made in Italy
- Informatica e telecomunicazioni
- Licei
- Meccanica, mecatronica ed energia
- Sistema moda
- Socio-sanitario
- Trasporti e logistica
- Turismo, enogastronomia, ospitalità, spettacolo

Per approfondimenti, puoi consultare l'analisi nazionale nei volumi «Formazione professionale e lavoro» e «Diplomati e Lavoro», nella sezione Pubblicazioni del Sistema informativo Excelsior.

Se hai già le idee chiare a quale percorso di studio vorrai dedicarti dopo le scuole secondarie puoi consultare anche i volumi «ITS Academy e lavoro» e «Laureati e Lavoro».

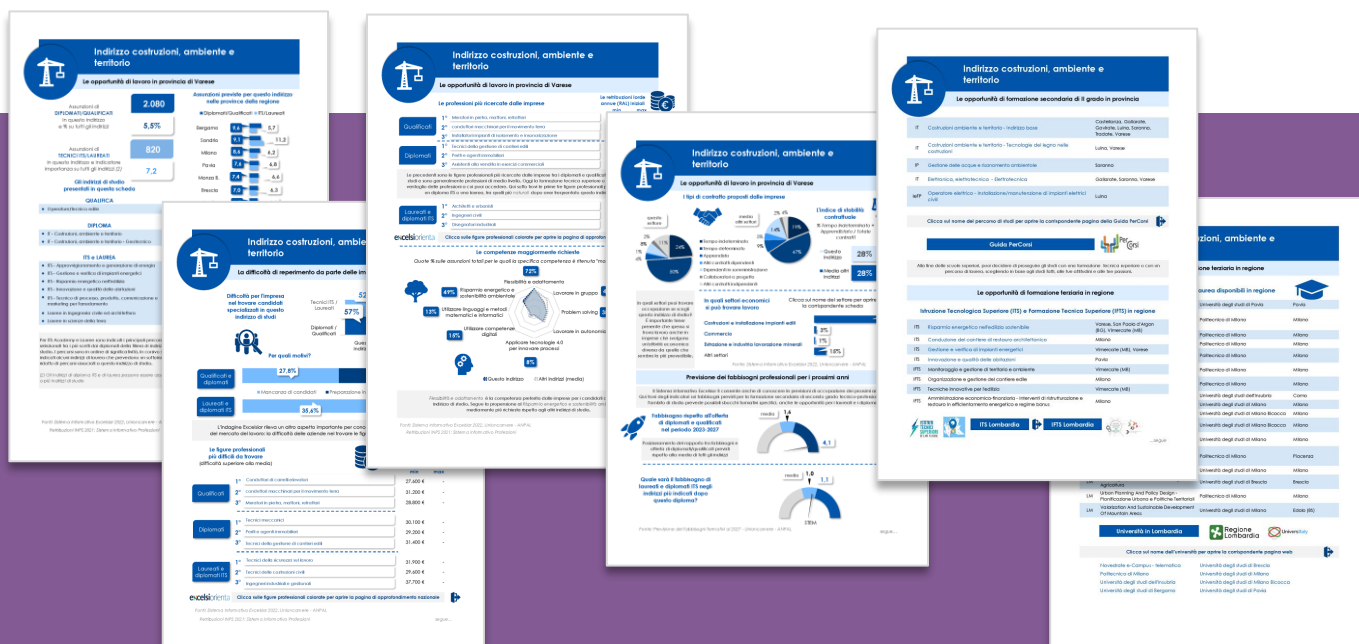




# Note alla lettura delle schede di indirizzo



Le schede che trovi, in ordine alfabetico, nelle pagine che seguono, tracciano l'identikit di ciascun indirizzo di studio. Gli ambiti formativi seguono gli indirizzi di scuola secondaria superiore di secondo grado.



Le prime quattro pagine sono dedicate alle **opportunità di lavoro offerte dalle imprese** della provincia, secondo quanto rilevato dall'indagine Excelsior.

Nella quarta pagina sono presentate le **tendenze previste a medio termine (2027)**: quale sarà la probabile richiesta di diplomati e qualificati dell'indirizzo di studio e di laureati/diplomati ITS negli indirizzi più indicati dopo il diploma.

Nelle due pagine successive trovi l'offerta formativa relativa a:

- gli **indirizzi delle scuole secondarie di secondo grado** (licei, istituti tecnici e istituti professionali) e percorsi triennali di qualifica (IeFP) e la loro collocazione sul territorio provinciale con link diretti alla Guida PerCorsi;
- i **percorsi post diploma e post-qualifica**, istituti di istruzione tecnologica superiore (ITS) e formazione tecnica superiore (IFTS), disponibili in regione;
- i **principali percorsi di laurea** disponibili in regione.

## Prima pagina

La prima pagina contiene informazioni sulle **opportunità di lavoro oggi in provincia** per i diplomati e i qualificati da un lato e per i laureati e i diplomati ITS dall'altro e propone un confronto con la richiesta delle imprese delle altre province della regione.

A partire da questa edizione, #failasceltagiusta offre anche una panoramica sulle **retribuzioni annue lorde medie iniziali** associate alle professioni di sbocco dei diversi indirizzi formativi. I dati sono di fonte INPS e sono il risultato di una media nazionale di tutte le retribuzioni annue lorde riconosciute in ingresso (giovani under 30) nel mercato del lavoro.



Numero di diplomati e di qualificati dell'indirizzo e quota rispetto al totale dei diplomati e qualificati

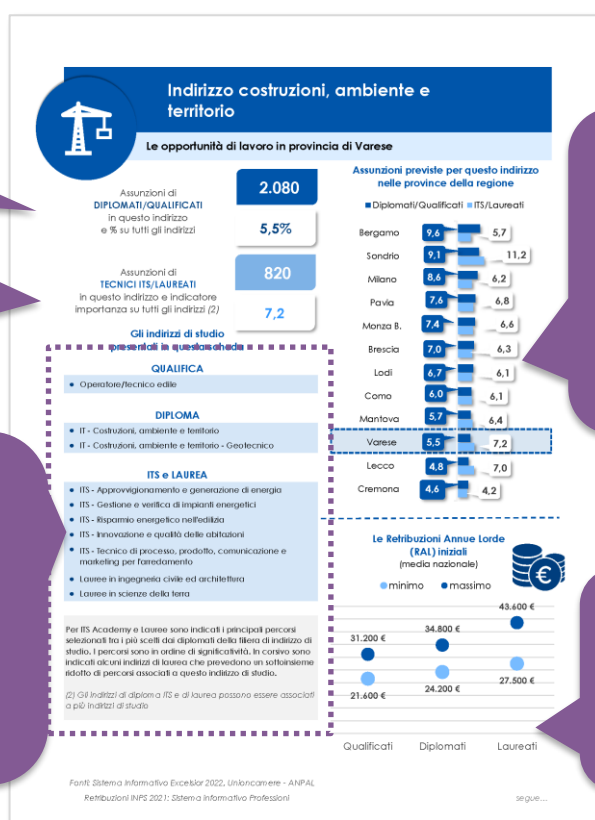
Numero di laureati e diplomati ITS dell'indirizzo e indicatore rispetto al totale dei laureati e diplomati ITS (2)

Gli indirizzi di studio dei diversi livelli di istruzione inclusi nella scheda

Tra i corsi di diploma e qualifica alcuni sono contrassegnati con (1): si tratta di corsi compatibili inseriti nell'offerta formativa per completezza di filiera, ma non considerati nei dati sulle opportunità di lavoro

Quota di diplomati/ qualificati e di laureati/ diplomati ITS dell'indirizzo in regione per provincia

Retribuzioni medie lorde annue di ingresso (min e max) per livello di istruzione



Le retribuzioni sono presentate sia in termini generali, per livello di istruzione, sia per singola categoria professionale, in particolare, per le prime **3 categorie più difficili da trovare in provincia per livello di istruzione**. Le categorie professionali (secondo la Classificazione Professioni ISTAT 4digit) includono un set di figure professionali più specifiche. Il minimo e il massimo sono determinati dalle retribuzioni medie di queste figure professionali più specifiche.

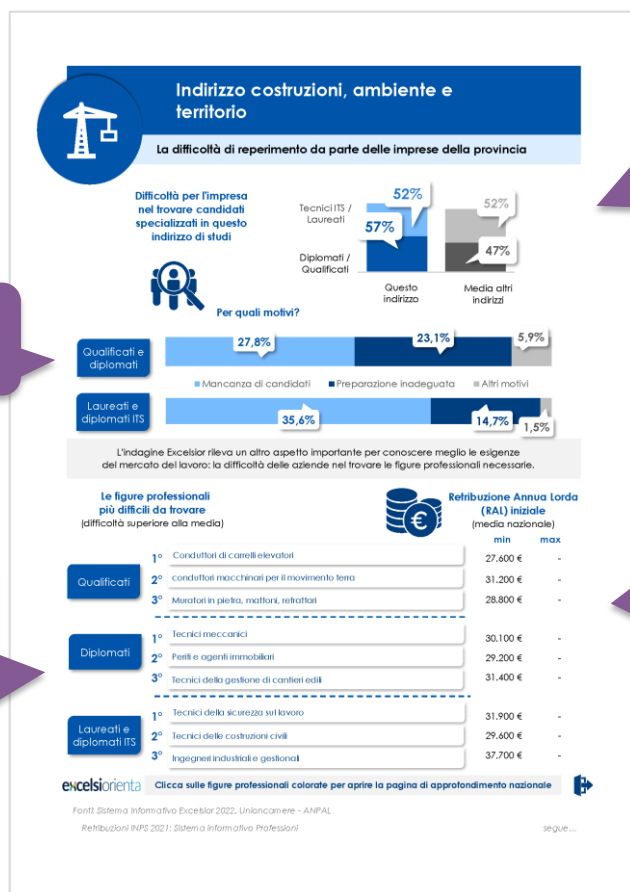
(2) Attenzione: il numero di laureati e di diplomati ITS richiesti dalle imprese si riferisce ai percorsi di studio indicati nella parte inferiore della pagina. Dal momento che i percorsi universitari possono essere un «naturale» sbocco per più indirizzi di studi, l'indicatore non è una percentuale (come per i diplomati e qualificati) ma un semplice indicatore che dà una misura della quota di laureati/diplomati ITS richiesti rispetto al totale.

## Seconda pagina

Nella seconda pagina è esposto il livello di **difficoltà dichiarato dalle imprese della provincia nel trovare candidati** formati nello specifico indirizzo di studio. Questo indicatore è messo a confronto con la difficoltà di reperimento media degli altri indirizzi di studio. Sono presentate, inoltre, le motivazioni della difficoltà di reperimento espresse dalle imprese: mancanza di candidati, loro preparazione inadeguata, altri motivi.

I motivi della difficoltà di reperimento

Le professioni con maggiore difficoltà di reperimento  
Link a Excelsiorienta



Difficoltà di reperimento di diplomati/ qualificati e diplomati ITS/laureati dell'indirizzo

Retribuzioni medie lorde annue di ingresso (min e max) per figura professionale

Nella parte inferiore della pagina, sono elencate le prime tre professioni per grado di difficoltà di reperimento. Sono esposte le sole figure professionali con un numero di assunzioni significativo e con difficoltà di reperimento superiore alla media di indirizzo. Per ciascuna professione sono indicate le retribuzioni annue lorde medie di ingresso.

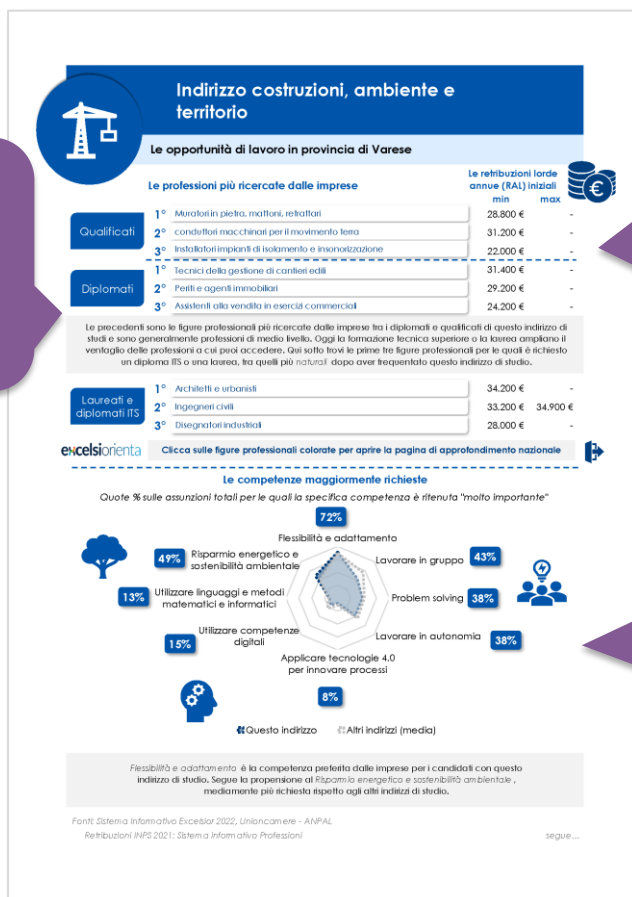
Cliccando sulle professioni evidenziate si apre la pagina web corrispondente di Excelsiorienta, dove puoi trovare informazioni di approfondimento sulla professione e alcuni dati di sintesi dell'indagine Excelsior fino a livello regionale.

## Terza pagina

Nella terza pagina trovi, sempre per livello di istruzione richiesto dalle imprese, le **professioni più richieste** in provincia, con a fianco la retribuzione annua lorda media iniziale.

Professioni più richieste dalle imprese della provincia per livello di istruzione

Link a Excelsiorienta



Retribuzioni medie lorde annue di ingresso (min e max) per figura professionale

Le competenze ritenute «molto importanti» dalle imprese della provincia

Nella parte inferiore della pagina, il grafico radar mostra la preferenza, indicata dalle imprese come molto importante, per ciascuna **competenza** dell'indirizzo di studio (linea colorata) anche confrontandola con la media degli altri indirizzi (in grigio e tratteggiata). Più la linea del grafico punta verso l'esterno e maggiori sono il valore e l'importanza che assume.

Guarda con particolare attenzione le informazioni sulle **capacità, competenze e attitudini richieste**: è importante infatti sapere sin d'ora che, oltre alle conoscenze specifiche sulle materie di indirizzo, è fondamentale sviluppare anche le capacità e le conoscenze trasversali - le cosiddette *soft skills*, alle quali le imprese danno sempre maggiore importanza quando selezionano i candidati.

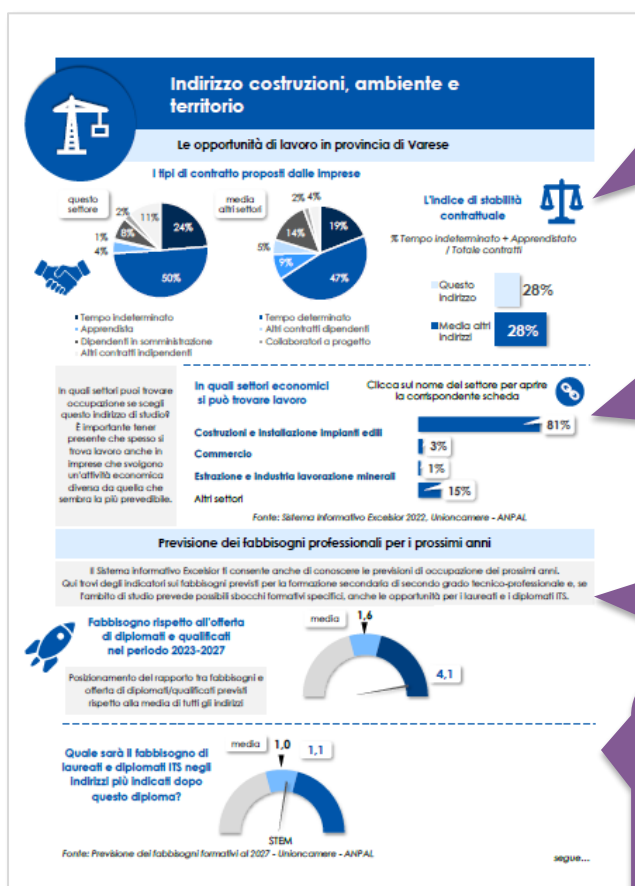
Torna alla sezione dedicata alle competenze per approfondire questo tema.



## Quarta pagina

Nella parte superiore della pagina sono presentate le **tipologie dei contratti** proposte dalle imprese ai diplomati/qualificati dell'indirizzo di studio (a tempo determinato, indeterminato, apprendista, in somministrazione e altre forme) e indipendente (collaboratore a progetto e altre forme).

L'indice di **stabilità contrattuale** dà un'idea della quota di contratti «stabili»: è calcolato come rapporto tra i contratti a *tempo indeterminato* e *apprendistato* e il totale dei contratti; è posto a confronto con la media degli altri indirizzi di studio.



Le tipologie di contratto di lavoro proposte dalle imprese con il confronto con la media degli altri indirizzi di studio e l'Indice di stabilità contrattuale

Settori in cui sono più frequentemente richiesti diplomati/qualificati nell'indirizzo di studio

Link diretto alle schede settore nella versione online della guida

Previsioni per il quinquennio 2023-2027 della richiesta di diplomati e di qualificati dell'indirizzo di studio

Previsioni per il quinquennio 2023-2027 della richiesta di laureati negli indirizzi di studio di sbocco più «naturali» dopo il diploma/qualifica nello specifico indirizzo di studio



Torna alla sezione dedicata alle previsioni 2023-2027

Seguono i **principali settori economici** in cui possono trovare impiego i diplomati e i qualificati di ciascun indirizzo di studio. È importante comunque sottolineare che molte delle figure professionali, che si formano in indirizzi di studio specifici, sono trasversali a tutti i settori presentati:

un programmatore informatico troverà impiego nel settore dell'*Informatica e Telecomunicazioni*, ma anche in tutti gli altri settori, così come un cuoco potrà scegliere un'occupazione nell'*Industria Alimentare*, nella *Ristorazione* o nei *Servizi socio-sanitari*.

La seconda metà della quarta pagina è dedicata alle previsioni sulle **tendenze dei prossimi 5 anni**, sia per quanto riguarda i diplomati e qualificati, sia per i laureati e diplomati ITS dello specifico indirizzo di studio. Le previsioni si riferiscono alle stime elaborate da Unioncamere nel volume sulle previsioni dei fabbisogni professionali e formativi delle imprese italiane. L'indicatore a forma di cruscotto fornisce una misura dell'importanza dell'indirizzo di laurea rispetto alla media degli altri indirizzi.



### Dalla quinta pagina ...

Le ultime pagine presentano i percorsi formativi secondari (per la provincia) e terziari (per la regione).

Trovi gli indirizzi di diploma di scuola secondaria superiore e di formazione professionale: licei, istituti tecnici (IT), istituti professionali (IP) e istruzione e formazione professionale (IeFP) e i comuni della provincia in cui sono disponibili.

Indirizzi di diploma e di qualifica disponibili in provincia e loro localizzazione con link diretto alla specifica pagina della guida PerCorsi online

Corsi di istruzione tecnologica superiore ITS attualmente attivi in regione con link diretto alla specifica pagina della Fondazione ITS

Corsi di formazione tecnica superiore IFTS attualmente attivi in regione

**Indirizzo costruzioni, ambiente e territorio**  
Le opportunità di formazione secondaria di II grado in provincia

Qualifica	Indirizzo	Localizzazione
IT	Costruzioni ambiente e territorio - Indirizzo base	Castellana, Gallarate, Gavirate, Luino, Saronno, Tradate, Varese
IT	Costruzioni ambiente e territorio - Tecnologie del legno nelle costruzioni	Luino, Varese
IP	Gestione delle acque e risanamento ambientale	Saronno
IT	Elettronica, elettrotecnica - Elettrotecnica	Gallarate, Saronno, Varese
IeFP	Operatore elettrico - Installazione/manutenzione di impianti elettrici civili	Luino

Clicca sul nome del percorso di studi per aprire la corrispondente pagina della Guida PerCorsi

**Guida PerCorsi**

Allo fine delle scuole superiori, puoi decidere di proseguire gli studi con una formazione tecnica superiore o con un percorso di laurea, scegliendo in base agli studi fatti, alle tue attitudini e alle tue passioni.

**Le opportunità di formazione terziaria in regione**

**Istruzione Tecnologica Superiore (ITS) e Formazione Tecnica Superiore (IFTS) in regione**

Qualifica	Indirizzo	Localizzazione
ITS	Risparmio energetico nell'edilizia sostenibile	Varese, San Paolo d'Argon (BG), Vimercate (MB)
ITS	Condizione del cantiere di restauro architettonico	Milano
ITS	Gestione e verifica di impianti energetici	Vimercate (MB), Varese
ITS	Innovazione e qualità delle abitazioni	Parvia
IFTS	Monitoraggio e gestione di territorio e ambiente	Vimercate (MB)
IFTS	Organizzazione e gestione del cantiere edile	Milano
IFTS	Tecniche Innovative per l'edilizia	Vimercate (MB)
IFTS	Amministrazione economico-finanziaria - Interventi di ristrutturazione e restauro in efficientamento energetico e regime bonus	Milano

ITS Lombardia | IFTS Lombardia

Link alla Guida PerCorsi

Link ai siti dedicati ai corsi ITS Academy e IFTS

Se selezioni il nome del **percorso di diploma/qualifica** puoi accedere direttamente alla specifica pagina della **guida PerCorsi** che presenta tutte le informazioni utili sull'offerta formativa della provincia.



Seguono i corsi di istruzione tecnologica superiore (ITS Academy) e di formazione tecnica superiore (IFTS) attualmente attivi in regione.

**Indirizzo costruzioni, ambiente e territorio**  
Le opportunità di formazione terziaria in regione

I principali corsi di laurea disponibili in regione

Corso di Laurea	Università	Città
LM Ingegneria per l'Ambiente e il Territorio	Università degli studi di Pavia	Pavia
LM Ingegneria per l'Ambiente e il Territorio - Environmental And Land Planning Engineering	Politecnico di Milano	Milano
LM Integrated Product Design	Politecnico di Milano	Milano
LM Interior And Spatial Design	Politecnico di Milano	Milano
LM Landscape Architecture, Land Landscape Heritage	Politecnico di Milano	Milano
LM Management Of Built Environment - Gestione del Costruito	Politecnico di Milano	Milano
LM Product Service System Design - Design del sistema Prodotto Servizio	Politecnico di Milano	Milano
LM Scienze Ambientali	Università degli studi dell'Insubria	Como
LM Scienze della Terra	Università degli studi di Milano	Milano
LM Scienze e Tecnologie Geologiche	Università degli studi di Milano Bicocca	Milano
LM Scienze e Tecnologie per l'Ambiente e il Territorio	Università degli studi di Milano Bicocca	Milano
LM Scienze per la Conservazione e la Diagnostica dei Beni Culturali	Università degli studi di Milano	Milano
LM Sustainable Architecture And Landscape Design - Architettura Sostenibile e Progetto del Paesaggio	Politecnico di Milano	Piacenza
LM Sustainable Natural Resource Management	Università degli studi di Milano	Milano
LM Tecnologie per la Transizione Ecologica In Agricoltura	Università degli studi di Brescia	Brescia
LM Urban Planning And Policy Design - Pianificazione Urbana e Politiche Territoriali	Politecnico di Milano	Milano
LM Valorization And Sustainable Development Of Mountain Areas	Università degli studi di Milano	Edoia (BS)

Università in Lombardia | Regione Lombardia | UniversItaly

Clicca sul nome dell'università per aprire la corrispondente pagina web

Novedrate e-Campus - telematica	Università degli studi di Brescia
Politecnico di Milano	Università degli studi di Milano
Università degli studi dell'Insubria	Università degli studi di Milano Bicocca
Università degli studi di Bergamo	Università degli studi di Pavia



I principali percorsi universitari presenti in regione

I link a University e alla sezione di Regione Lombardia dedicata all'Università

I link alla homepage delle Università che offrono i corsi più indicati dopo il diploma dello specifico indirizzo di studi

Ti proponiamo infine i percorsi universitari disponibili in Lombardia più indicati dopo aver frequentato lo specifico indirizzo di studio.

Cliccando sull'apposito tasto puoi aprire le pagine web dei siti dedicati all'università della Regione Lombardia e di University.

Inoltre, dopo i corsi di laurea, trovi l'elenco delle università dove puoi collegarti direttamente alla relativa home page.

Torna alla sezione dedicata all'offerta formativa

